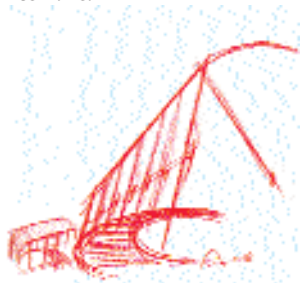


**Нина
Коновалова**

Лестницы Андо Тадао



Павильон Японии на «Экспо-92» в Севилье.



Если взглянуть на творчество мастера с новой точки зрения, откроются неизвестные прежде грани его таланта. Интеллектуальные, выходящие за рамки привычных стереотипов работы знаменитого японского архитектора Андо Тадао (следуя японской традиции, автор сначала называет фамилию, потом имя) привлекают исследователей и любителей архитектуры всего мира. В них можно обнаружить мастерские находки, в которых оригинальность архитектурной организации пространства сочетается с философским мировоззрением. Например, можно заметить, что Андо в своих проектах отводит одной детали особое место, делает её центром творческого замысла и различными художественными средствами подчёркивает её значение. Эта деталь – лестница. Именно она становится ключевым элементом, «стержнем» сооружения.

Во всём мире известны работы Андо, спроектированные в разное время и для различных строительных площадок: комплекс Рокко, Детский музей, Буддийский храм Хонфукудзи, Японский павильон на Всемирной выставке 1992 г., исторический музей Тикацу-Асука. Комплекс Рокко в Кобе и музей Тикацу-Асука разделяют 15 лет творческого пути, на протяжении которых выкристаллизовывались не только пространственные, но и смысловые возможности лестницы. Но если в комплексе Рокко в Кобе лестница является центральным и ключевым элементом, то в музее Тикацу-Асука в Осака – вообще единственным.

Нина Анатольевна
Коновалова – аспирант
НИИ теории архитектуры
и градостроительства
(Москва).



Жилой комплекс Рокко. 1993.

Такое явно выраженное отношение к лестнице обнаруживается и в других произведениях мастера.

В культуре Японии принцип включения архитектуры в окружающую среду развивался и совершенствовался на протяжении многих веков, и Андо Тадао, безусловно, в совершенстве им владеет. Максимально использован потенциал крутого горного склона в жилом комплексе Рокко. Первая стадия комплекса, рассчитанная на 20 квартир, была закончена в 1983 г. После ввода в строй второй стадии (1993) Рокко превратился в 50-квартирный жилой комплекс, состоящий из 10 этажей, точнее – высоких ярусов, естественно вписанных в ландшафт. Крутизна горы составляет 60 градусов, и строение как бы вырастает из него.

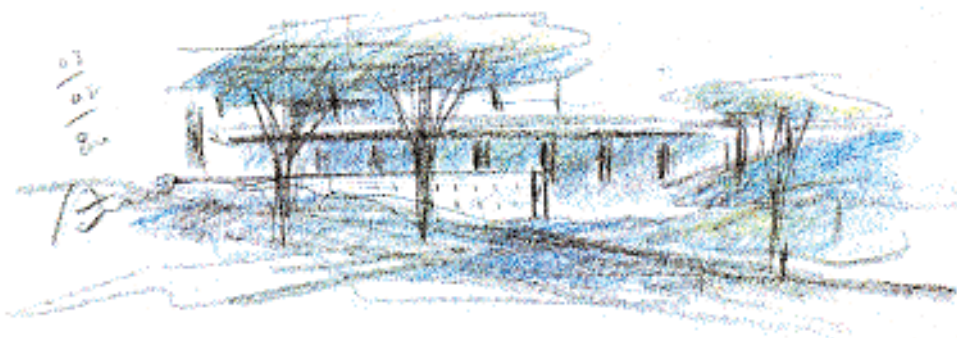
Огромных размеров лестница помещена в центр сооружения. Точно просчитаны изменения наклонов и поворотов лестницы, зависящие от неровностей горной местности, что обеспечивает оптимальное, органичное положение человека в прост-



ранстве в каждой точке подъема и делает физическую нагрузку при восхождении совершенно незаметной.

По замыслу Андо, звук и свет включаются в архитектуру комплекса как важнейшие его компоненты. Благодаря эху гигантской лестницы звуки шагов приобретают музыкальность, так что обитатели дома даже отличают по ним своих соседей. Наиболее трудную часть подъема человек проходит в прохладной полутени, а затем оказывается на светлой, просторной площадке с прекрасным видом. Чередование света и тени служит психологической разгрузкой.

Открытая, широкая больше необходимого лестница занимает центральную часть здания, а лифту, который почти полностью вытеснил в 20 в. лестницу, отводится скромное место сбоку. Такое нестандартное решение подкрепляется тем, что лифт не выполняет свою функцию полностью: кабина останавливается между этажами,



и необходимо пройти ещё пол-пролёта, чтобы попасть в квартиру.

Столь же убедительный отклик на природную среду просматривается в наброске Андо к проекту комплекса Окамото (1976). На рисунке-схеме, сделанном рукой архитектора, видны две важнейшие составляющие будущего сооружения: жилые секции и линия крутого рельефа, помогающая выявить достоинства композиции. Таким образом, проект нереализованного комплекса Окамото и осуществлённый проект Рокко схожи не только своим назначением и принципами композиционного построения, но и узловой идеей – лестницей в качестве необходимой и важнейшей части целого.



Лестница в павильоне Японии на «Экспо-92».

Набросок к проекту комплекса Окамото. 1976.



она отсылает нас к выложенной каменными плитами дорожке традиционного японского сада, главное назначение которой – сосредоточить внимание человека на картинах природы.

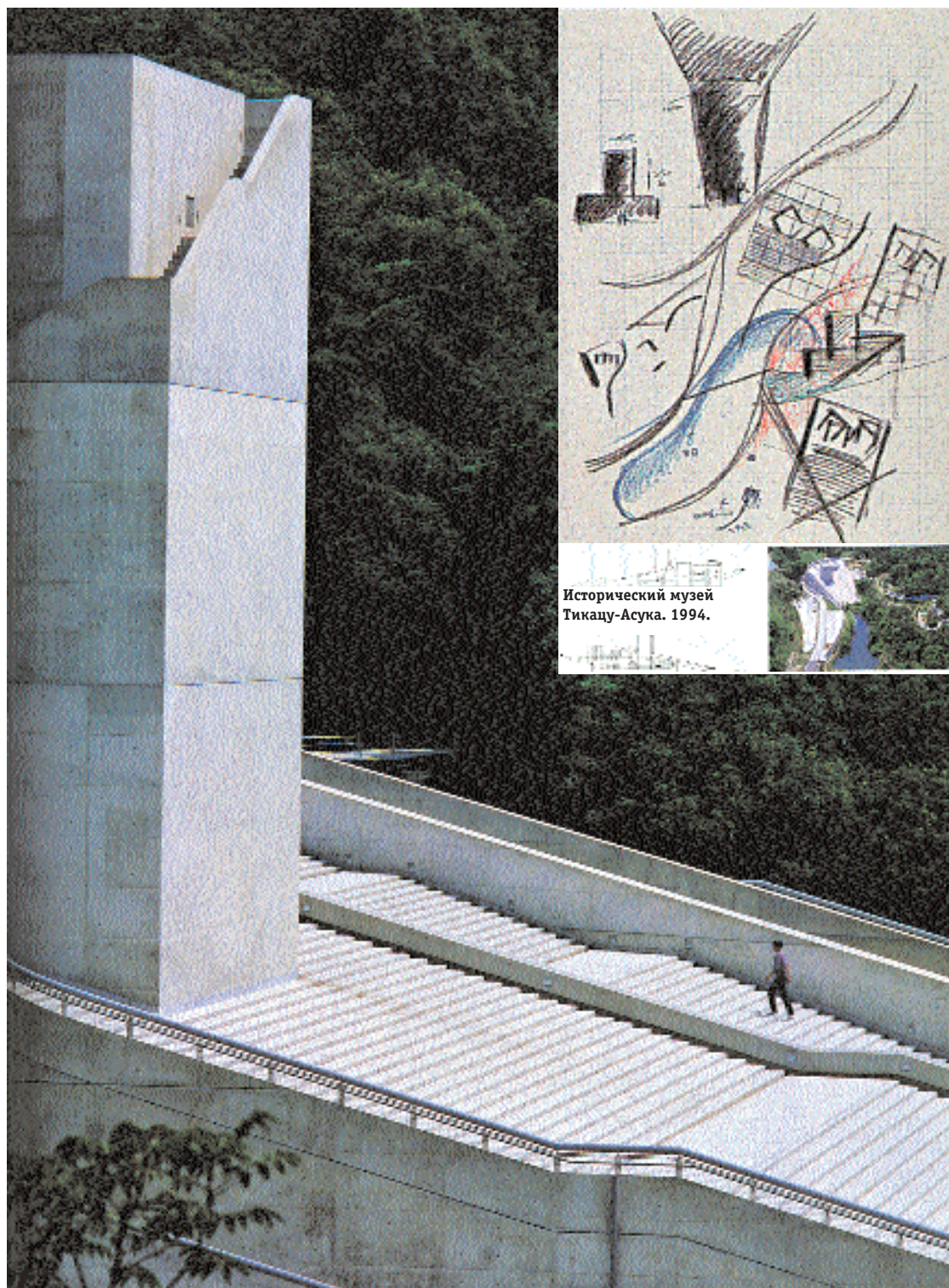
Для павильона Японии на Всемирной выставке 1992 г. в Севилье Андо Тадао создал одно из самых больших деревянных сооружений в мире – высотой 25, шириной 60 и глубиной 40 м. Архитектор разбил его на четыре уровня, два из которых находятся под землёй, и только третий расположен на уровне земли. Но посетители сначала попадают по огромной лестнице на четвёртый уровень, занимаемый открытой галереей. Андо называет эту лестницу мостом, переносящим человека в мир мечты.

Ярким примером диалога архитектуры и природы является и Детский музей (1989), расположенный в префектуре Хюга. Прежде чем войти в музей, посетитель вынужден совершить длинную прогулку вдоль бетонной стены. Дорога ведёт круто вверх, марши ступенек чередуются с ровными площадками. Символически и функционально

Детский музей. 1989.







Используя потенциал горной местности, возможности звука и света, Андо делает основной смысловой доминантой своих произведений лестницу. О том, что это не случайное соединение находок, свидетельствует пример исторического музея Тикацу-Асука (1994), где культивированы вышеизложенные принципы. Лестница в данном

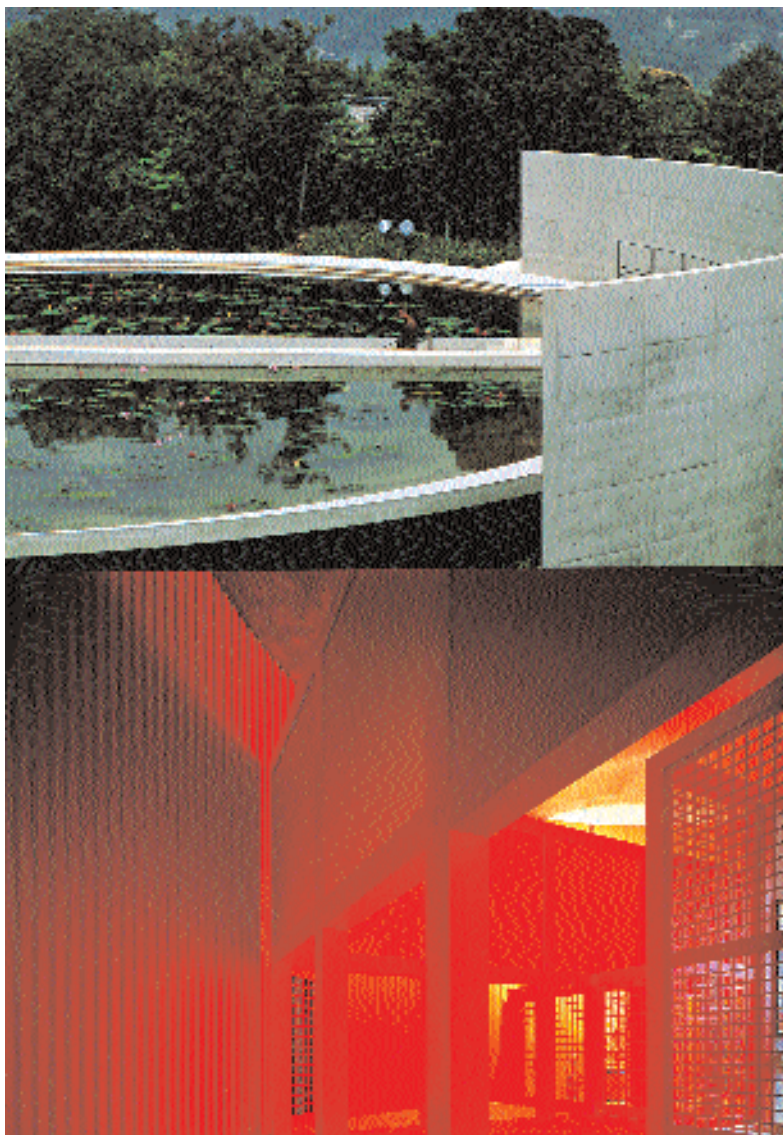
случае является даже не основным, а по сути дела единственным элементом сооружения.

По замыслу Андо гигантская лестница является своего рода зрительным залом, откуда можно наблюдать сохранившиеся здесь древние курганы, и тем самым окружающая местность также включается в экспозицию музея.

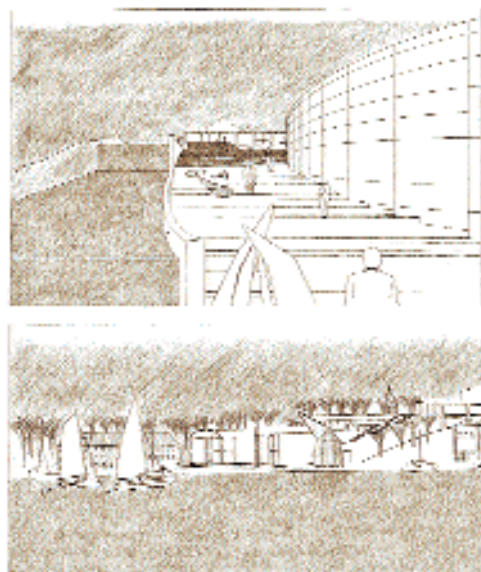
Выставочные залы музея находятся под землёй, и лестница является завершением всего сооружения, которое разворачивается вниз, организуя подземное пространство. Таким образом архитектор, обладая новейшими техническими средствами, убедительно доказывает, что лестница способна быть основным конституирующим элементом сооружения, независимо от направления развития пространства, которое она организует: над лестницей или под ней.

Уместно заметить, что на протяжении многих веков в различных культурах и религиях существовало представление о лестнице как о «символе соединения». Этот семантический код отражён во многих сюжетах («лестница Иакова», видение св. Ромульда и др.). Однако при этом акцент, безусловно, делается на том, *что* соединяется, а не *чем*. Андо же развернул «узел соединения», превратив его в путь, который и несёт главную смысловую нагрузку.

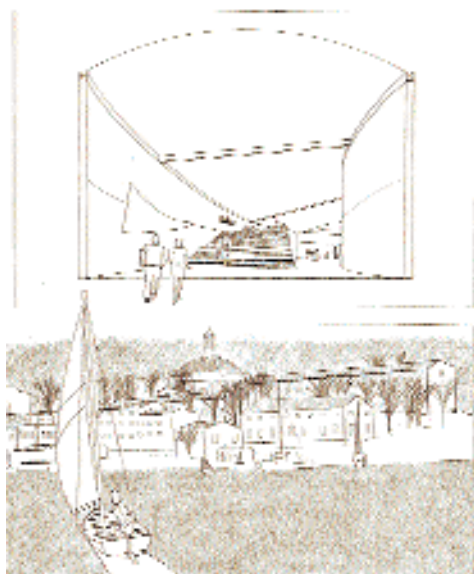
Яркое проявление такого решения – возведённый на холме буддийский храм Хонфукудзи (1991). Его лестница предназначена не только для физического, но и для смыслового перехода из верхнего пространства в нижнее, соединяя и дополняя их. Андо размещает храм таким образом, что помещение скрыто для глаз посетителя, приближающегося к нему. Крыша храма представляет собой огромный пруд, усеянный лотосами. Длинная лестница, разделяющая пруд на две половины, ведёт вниз. Продвижение по ней погружает человека в сакральное пространство и подготавливает его к медитативному состоянию. Помогает этому контраст между неподвижной белой галькой



Храм Хонфукудзи. 1991.



Проект Музея современного искусства и Архитектурного музея в Стокгольме (1990, не реализован).



// весна 2004 //

на вершине холма и поверхностью озера, волнующейся дуновением ветра.

Соединение смысловых кодов системы архитектурного произведения в одном её элементе – уникальное явление в творчестве любого архитектора. Тем более интересным является выбор Андо Тадао в качестве такого элемента лестницы – детали сооружения, которая чаще всего рассматривается как служебная. Ведь технический прогресс, строго говоря, почти не повлиял на конструктивные характеристики лестницы. Изменялся лишь её внешний вид, что было продиктовано, в первую очередь, сменой художественных направлений. С появлением же лифта за лестницей прочно закрепилась скромная второстепенная роль. Андо Тадао сумел выйти за рамки привычных представлений и раскрыл в своих проектах ёмкость её семантического содержания.

В оформлении статьи использованы фотографии сооружений, построенных по проектам Андо Тадао, и рисунки архитектора из книг: Contemporary Japanese Architecture. 1985–1996. Japan Foundation. 1997; Tadao Ando. Unbuilt Projects. 1975–1991. Tokio, 1992; Tadao Ando. (Godidaio, Taschen). б.м., 1997.

