

страна востока



// хождение за три моря //

// этнографические этюды //

// Моховая, 6 //

// лавка востокоеда //

// ex oriente ludus //

// почитатель //

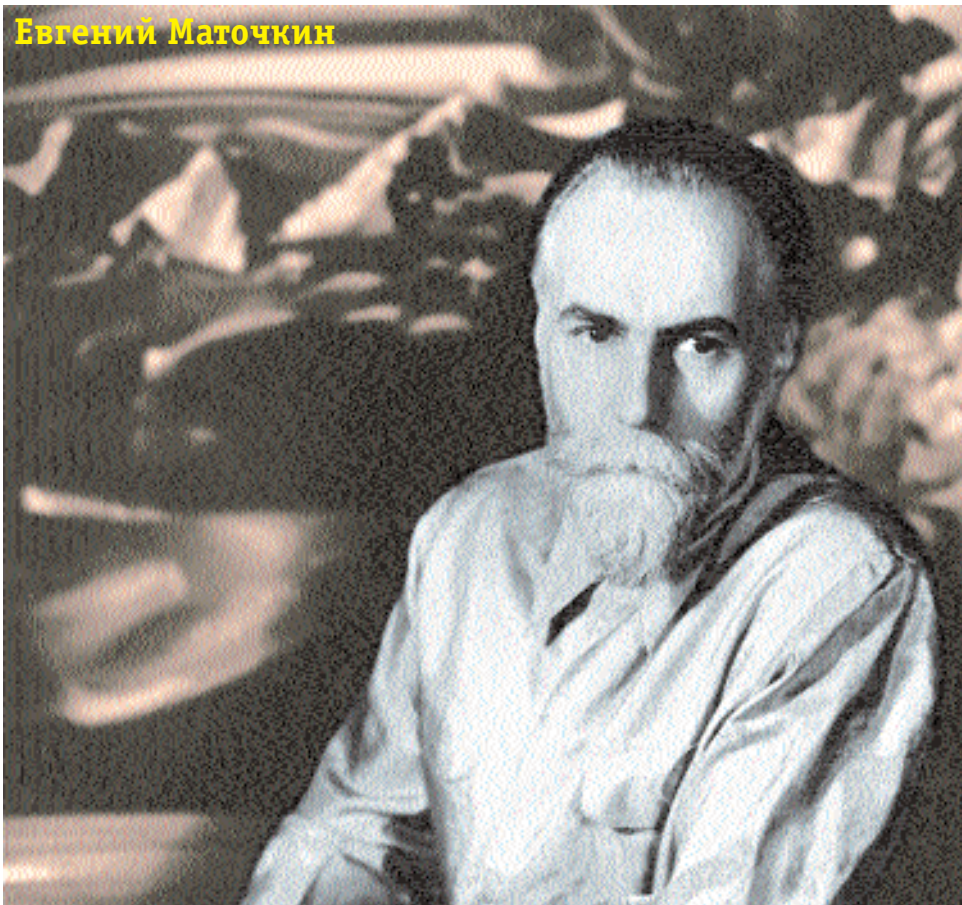
// наблюдатель //

// orientnet //

...ведь целью нашей была не просто страна Востока,
или, лучше сказать,
наша страна Востока была не просто страна,
не географическое понятие,
но она была отчизной и юностью души,
она была везде и нигде,
и все времена составляли в ней
единство вневременного.

Г. Гессе

Евгений Маточкин



Встречное движение

В 2004 г. в России широко отмечено 100-летие со дня рождения Святослава Николаевича Рериха (23 октября 1904 – 30 января 1993) – графика и живописца, младшего сына великого русского художника-космиста Николая Константиновича Рериха. С 1931 г. С.Н. Рерих постоянно проживал в Индии. В 1945 г. он женился на Девике Рани – «первой леди индийского кино», внучатой племяннице Рабиндраната Тагора. В 1960 г. с огромным успехом прошли первые выставки С.Н. Рериха в Москве и Ленинграде. Почётный академик Академии художеств СССР, он был автором многочисленных полотен, посвящённых Индии. Джавахарлал Неру высоко ценил его творчество: «Картины Святослава Рериха относятся к таким произведениям искусства, которые оставляют в глубинах человеческой души неизгладимое впечатление».

К середине XIX в. некогда блиставшая своими достижениями индийская миниатюра утратила свои позиции. Удивительно изящное искусство школы живописи Пахари (Кангра, Басоли), ещё недавно процветавшее на севере Индии, пришло в упадок. В то же время в Калькутте открылась Художественная академия, призванная возвращать профессиональных мастеров. Однако в своей практике открывшаяся школа основывалась на западной академической системе обучения. Да и в самом изобразительном

Евгений Палладиевич Маточкин – кандидат искусствоведения, старший научный сотрудник Национального музея Республики Алтай.

искусстве Индии второй половины XIX – начала XX в. возобладала салонная манера письма, следовавшая за викторианской живописью метрополии. На этом проевропейском фоне западного реализма в начале XX в. возникла свежая художественная тенденция на воскрешение национального лица индийского искусства. Это течение, получившее название «Бенгальское возрождение», возглавил историк искусства Э.Б. Хавелл, а также художники Нандола Босху и племянники великого поэта Индии – Обониндронат Тагор и Гогонендронат Тагор. Все они, пройдя академическую школу, вернулись к истокам национальной изобразительности, к традиционным религиозным и мифологическим сюжетам. В их стилизаторских тенденциях поиск синтеза с искусством Запада ещё не играл заметной роли, хотя и осознавался как важная творческая задача. Но прежде чем она заявила о себе в полный голос, возникло встречное



Священные слова. 1944.

Индия. 1939.



// зима 2004 //



В поисках мудрости.

движение, наметившееся в творчестве Святослава Николаевича Рериха. Поначалу оно не было отмечено какими-либо значимыми художественными достижениями, однако имело принципиальное значение. Его знакомство в Калькутте с Обониндронатом Тагором в 1923 г. оказалось поистине символическим: встретились два художественных потока, изначально имевших различные истоки, один – западные, другой – восточные. И оба эти набиравшие силу потоки устремлялись в общее русло обновлённого индийского искусства.

Если старший Рерих прибыл в Индию сложившимся мастером, широко известным в России, Европе и США, то младший на 20-м году своей жизни только начал входить в изобразительное искусство. Найти себя, проявить творческую индивидуальность под крылом знаменитого отца – необычайно сложная задача для начинающего художника. Именно Индия, которая с детства вошла в его душу как заветная мечта, помогла обрести Святославу собственный художественный облик.

В доме деда Святослава бывали известные ориенталисты К.Ф. Голстунский и А.М. Позднеев, отец дружил с крупным индологом В.В. Голубевым, обсуждал с В.В. Стасовым вопросы о связях Руси с Востоком. Старший брат Юрий изучал монгольский язык

Молчание (Тишина). 1964.





Человек из Бутана. 1924.

с А.Д. Рудневым и занимался египтологией с академиком Б.А. Тураевым. В мастерской маленький Святослав наблюдал, как знаменитые фрески Аджанты преобразились под кистью отца в иллюстрации к сочинённым им сказкам. «Через Византию грезилась нам Индия; вот к ней мы и направляемся... Живёт в Индии красота. Заманчив великий Индийский путь», – эти планы Николай Константинович сформулировал, когда Святославу шёл всего десятый год.

В свой первый приезд Святослав пристально всматривался в лица и душу индийцев. Нельзя не признать, что его ранние работы – «Лама» (1923), «Человек из Бутана» (1924), «Портрет ламы» (1925), «Тибетская женщина» (1926) и другие демонстрируют довольно высокую художественную зрелость. Начисто лишённые духа салонности, они живы и оригинальны, пронизаны неподдельным интересом к простым людям – жителям гор, кочевникам, паломникам, взрослым и детям, отличаются тонкостью восприятия их душевного мира. Его полотна тех лет явно тяго-

тели к декоративной выразительности буддийских танок и фресок.

Портретный жанр, к которому его отец обращался редко, стал родной стихией для Святослава Рериха. Ему позировали и простые люди, и государственные деятели Индии. Торжественному строю их образов как нельзя более соответствует гладкая манера письма, характерная для искусства старых мастеров. Художник привержен ренессансному пониманию человека как существа, способного подняться до божественных высот. Статичные в своём психологическом состоянии, погружённые в раздумья, они внушают уважение значительностью духовной жизни. Особенно впечатляет портрет Джавахарлала Неру. Будущий руководитель страны в 1942 г. вместе с дочерью Индирой приехал к Рерихам в Гималаи. Художник передал характерную позу Джавахарлала Неру, его мудрый взгляд, устремлённый вдаль. Лицо, типичное для кашмирского брамина, своими тёплыми тонами эффектно выделяется на слегка мерцающем тёмно-синем холодном фоне.

Позднее, в 1966 году, Святослав Николаевич выполнил для парламента Республики Индии большой парадный портрет Джавахарлала Неру – в рост на фоне национального флага. После трагической гибели Индиры Ганди в 1988 г. был написан её заказной портрет. Теперь два портрета выдающихся правителей Индии кисти русского художника украшают зал индийского парламента.

Эскиз костюма. 1924.





Два портрета Рошан Ваджифдар. 1956.



В живописной трактовке своих героев художник во многом следует заветам старых мастеров. Однако в том, как он воплощает духовный облик портретируемых, как пишет окружающую среду, есть специфика. Для Рериха-младшего портретный фон – не просто окрашенная или затенённая плоскость, а пространство, наполненное вибрациями духовной сущности человека. Подчас оно предстаёт в виде абстрактных пятен всех оттенков радуги. Красочное видение, кажется, живёт и дышит в такт эмоциональным всплескам и волнам мысленных посылок. «Мой дом» (1971) с фигурой женщины – словно иной, неплотный мир, где всё подвижно и легко, где малейшие движения души преображаются в некие мерцающие наплывы тонкой материи.

Во второй половине 1950-х гг. Святослав Рерих создал портрет известной танцовщицы Рошан Ваджифдар. Он запечатлел крупным планом её лицо и всю фигуру в движении. Изысканные линии и сверкающий колорит картины делают её подлинным пиршеством для глаз. Святослав Рерих так чувственно и красиво живописал её полуобнажённое тело, что в этом плане сравним только с Тицианом.

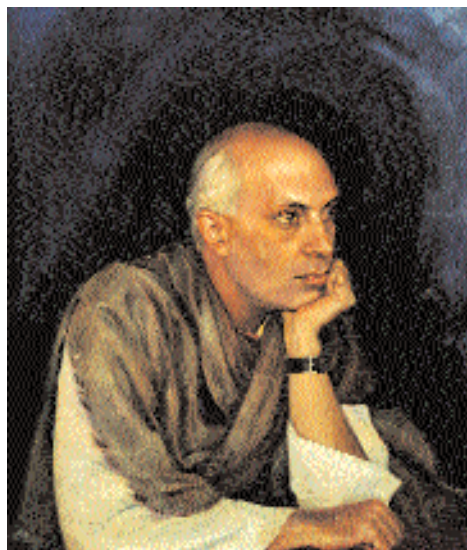
Мастер неоднократно варьировал цветовую гамму портретов Рошан. На одних она с красным покрывалом, в окружении сияющих красочных образований. Зеленовато-бирюзовое покрывало на других прекрасно оттеняет цвет её кожи, наполняя образ особым обаянием и теплотой. Это верное соотношение тонов художник, по его собственному признанию, заимствовал из опыта мастеров индийской миниатюры.

Волновавший Святослава Рериха синтез западного и восточного искусства, впервые так ярко проявившийся в таитяньских полотнах Гогена, был продолжен в творчестве Ван Гога, Пикассо, Матисса, а в России – у Павла Кузнецова, Сарьяна, мастеров «Нового Востока». Каждый из них, находя созвучные для себя истоки в богатом наследии неевропейских цивилизаций, сказал новое слово в искусстве Запада.

Эстетические пристрастия Святослава Рериха были связаны с устремлением к прекрасному как к воплощённому этическому идеалу. Живописные основы его мастерства проистекали от русского искусства. Вместе с тем на формировании его изобразительного



Портрет Рошан Ваджифдар.



Пандит Джавахарлал Неру. 1942.

почерка сказались пластическое совершенство древних памятников Индии, своеобразие её миниатюры, изысканная грация рисунка, любовь к узорочью.

Святослав Николаевич признавал, что его образы Востока рождались «через мысль Индии». «Мысль Индии является совершенно исключительным феноменом. Она выкристаллизовалась на протяжении столетий, тысячелетий. Там есть замечательные философские системы, и это я считаю настоящим ключом к жизни Индии. И считаю, что из этого кладезя мудрости мы в будущем почерпнём ключ счастья».

Эти строки можно считать эпитафией к его картине «Священные слова» (1944). На ней старец, руководствуясь древними текстами, наставляет юного ученика. Исток мудрости, как и исток водопада, – на горных высотах. Как падающая вода формирует камень, так и мысль творит в радуге огненного сверкания. И как вода утоляет жажду земли, так и мысль, отражая высшую реальность, наполняет мир истинным знанием.

В поисках художественного синтеза Святослав Рерих обращался к уникальному опыту могольской миниатюры, осваивавшей

Вечная жизнь. 1954.





Раджпутана (Закат в Раджпутане). 1958.

на своём языке наследие европейских мастеров эпохи Возрождения. Ему было необычайно интересно наблюдать, как европейские изобразительные традиции транслировались на индийскую почву, как известные евангельские мотивы становились под рукой индийских мастеров произведениями восточного облика. Немало почерпнул Светослав Николаевич и в более поздних миниатюрах школы Кангра с их богатыми фольклорными традициями. Подчас художник наследует цветовое решение образов. Так, в индийской миниатюре «Лейли и Меджнун» организую-

щую роль играет красный цвет. Светослав Рерих решает своё одноимённое полотно в том же красном тоне, что позволило выразить трагически напряжённую интонацию, характерную для поэм Низами и Навои.

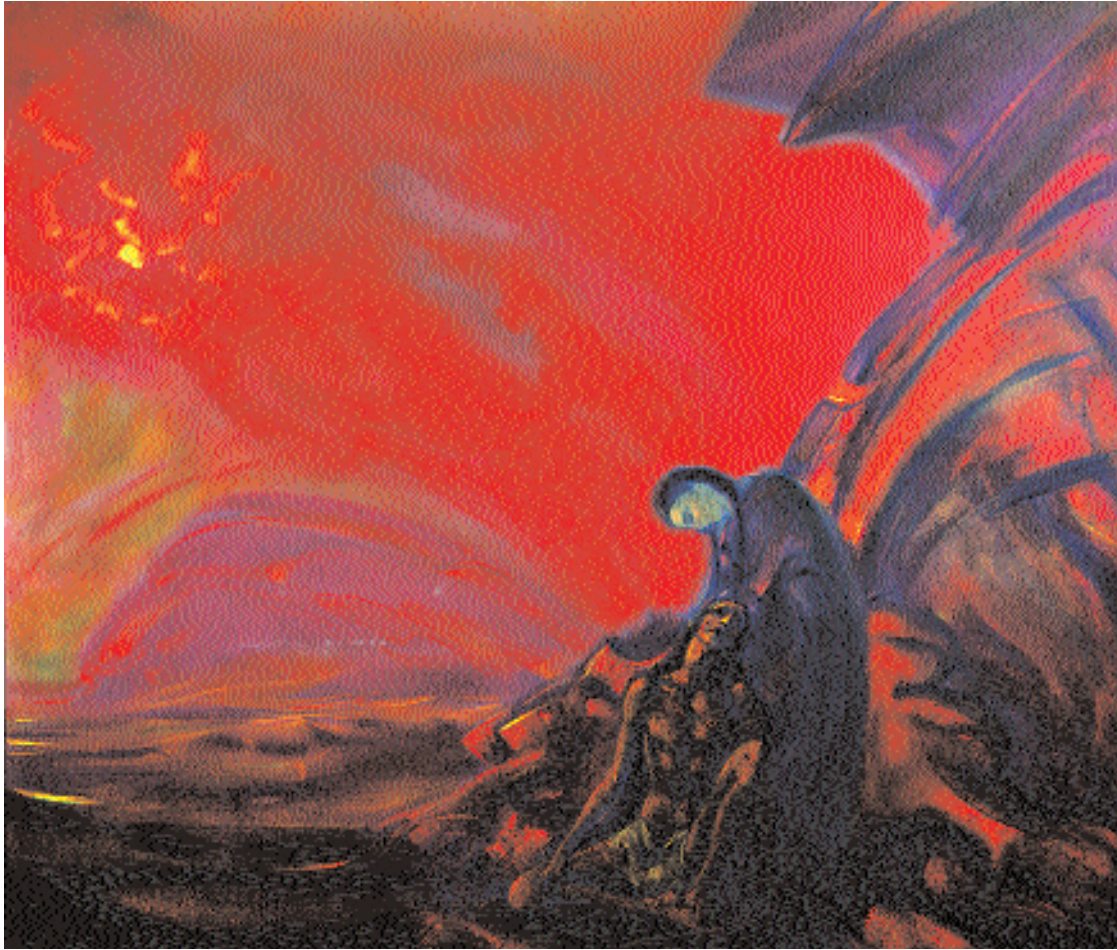
Раджпутская миниатюра с её изысканными цветовыми сочетаниями, соединившая реалистическую и орнаментальную живопись, во многом определила торжественный строй, декоративность и ритмическое построение композиции в полотне «Закат в Раджпутане». Фигуры двух женщин здесь соразмерны небесам, озё-

Возвращение домой. 1954.



рам, горам. Одна из них, склонившаяся, напоминает своим абрисом облако или далёкий холм, другая, несущая на голове круглый сосуд, похожа на стройное дерево с шаровидной кроной. Их силуэты вплетены в облик Земли и смотрятся величественно, как планетарный феномен. Весь этот художественный параллелизм исполнен гармонии и глубокого смысла. В людях сосредоточен динамический фокус Вселенной: мерное колыхание трав,

зительному языку шёл через повышенную экспрессию цвета и динамизм композиции. Необычные цветовые контрасты бирюзовой воды и пылающего вечернего неба составляют в его произведении насыщенный аккорд дополнительных тонов. Краски одежд, кажется, сконцентрировали всю богатую палитру природы, а разгоревшийся закат оттеняет смуглую кожу женщин и глубокие тона их одеяний. Это яркое декоративное полотно с его эпическим



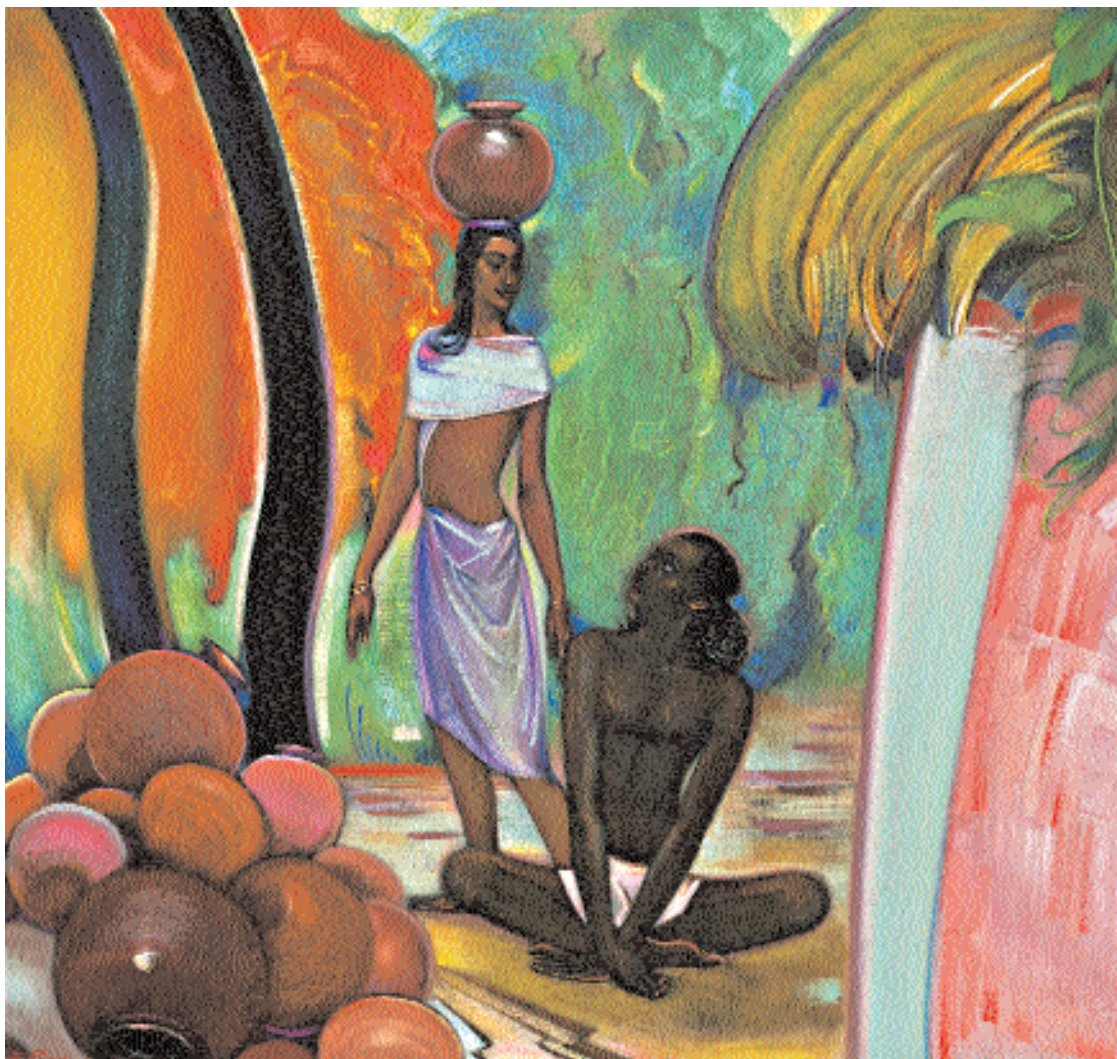
Лейли и Меджнун. 1947.

тихий полёт облака, рост дерева – всё усилено в движении человеческих фигур.

Полотно «Закат в Раджпутане» (1958) в какой-то мере родственно работам известной индийской художницы Амриты Шер Гил, учившейся в Париже и увлечённой затем древними росписями Сигирийи и Аджанты. Её строгий лаконичный рисунок, плоскостная живопись, декоративное понимание формы было прорывом в современное искусство через возрождение национального наследия. Подобные искания волновали и Святослава Рериха; его путь к современному изобра-

величием дышит глубокой древностью и в то же время отражает современную жизнь Индии. Исполненное на уровне новейшей европейской живописи, оно поразительно индийское по своему духу.

Первые самостоятельные работы в области балетной сценографии в купе с изучением искусства старых мастеров сформировали особый стиль образного мышления Святослава Рериха – его театральность. Застывшая, несколько театрализованная выразительность жестов и поз героев Боттичелли, Тициана, Филиппино Липпи органично вошла в художественный мир



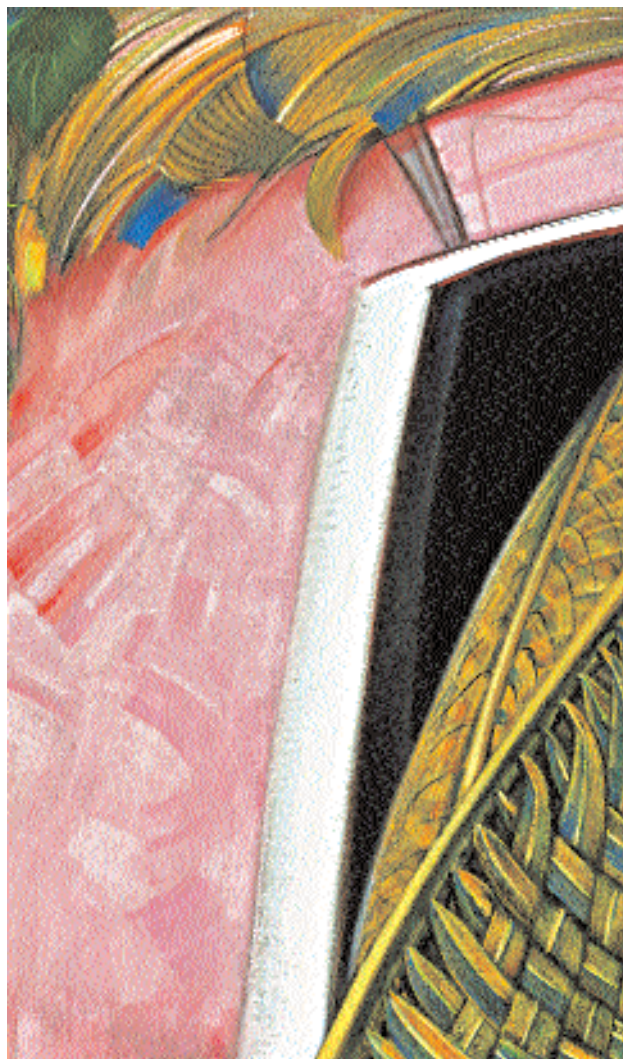
Глина приобретает форму. 1964.

Святослава Рериха и является отличительной чертой его индивидуального почерка. Наверное, с детства страна его мечты мнилась ему как серия красочных картин некоего театрального действия с героями-актёрами, играющими роли на фоне декораций-пейзажей. Индия так и осталась в художественном сознании Святослава Николаевича мечтой из детства. Её образ был настолько ярок, что уже не мог быть вытеснен реалиями настоящего. Они только напитали его произведения подлинными сюжетами из жизни индийцев, бывшие видения южной природы обрели конкретные очертания, но сам дух его полотен не потерял наивности и детской чистоты.

Такова, например, его картина «Наперегонки» (1958). Это небольшая жанровая сценка – девочка с поросёнком, почти детский рисунок, раскрашенный красным, зелёным, синим и жёлтым цветом. В этой

простоте нет и доли наигранности, тут всё естественно, всё исполнено беззаботной радости и лёгкой улыбки. «Деревня» (1960-е) – небольшой пейзаж с женщинами, также блестящий ярким колоритом. Переключка белого и красного напоминает о народном искусстве – о домотканых полотенцах и нарядной вышивке.

Для Святослава Рериха Индия – словно сад Эдема, где люди, свободные от тяжести столь довлеющего в христианстве первородного греха, живут по законам гармонии и красоты среди благоухающей южной природы. В этой стране всё прекрасно. Если Державой Рериха-отца была седая языческая Русь, то у Рериха-младшего – знойная Индия. В ней обилие южного солнца становится синонимом торжествующего света – света истины и красоты. Эта его страна – одновременно реальная и преображённая, подобно тому, как реальной и преображённой, но



исторически достоверной была для его отца Древняя Русь.

Однако помимо чисто внешней красоты Святослав Николаевич усматривал в созданиях Творца безграничную мудрость, а в традиционном укладе индийцев те непреходящие ценности бытия, которые столь необходимы смятенному духу современной цивилизации. Он старался заглянуть в душу народа, найти в гуще самой жизни подлинно значительное, одинаково понятное Западу и Востоку. Неприкаянным, мающимися в поисках истины западным хиппи он смело противопоставлял здоровую, полную глубокого смысла жизнь простых индийцев – «Ближе к тебе, мать-земля» (1968).

Герои Святослава Рериха – обычные люди, живущие земными заботами, однако в них художник видит носителей крепкого нравственного начала. Анализируя явления окружающего мира, он воплощает свои выводы в образах искусства, приближаясь к некоему философскому иносказанию, своеобразной этической проповеди, в которых высшая мудрость соединяется с земной красотой и реальной жизнью. «Глина приобретает форму» – одно из таких художественных иносказаний. Сидящий гончар залюбовался женщиной с сосудом на голове. Труд обретает высший смысл, когда изделия рабочих рук венчают жизнь красотой. И сами люди – гибкие, смуглые – кажутся тоже изваянными Творцом.

Весна. 1961.



// зима 2004 //

В серии картин «Священная флейта» Святослав Рерих обратился к самым глубинным истокам национального. Играющий на флейте Кришна всегда напоминал Николаю Рериху русского Леля с его волшебной свирелью. Эти связующие истоки индо-русской общности вдохновляют и Святослава Рериха.

В раннем варианте 1946 года божественное звучание инструмента заставляет всё сущее подчиняться чарующей власти музыки. Ритмическая круговерть форм, польхание красок полотна рождают чисто музыкальные ассоциации.

«Священная флейта II (Зов)», написанная спустя 9 лет, навеяна темой любви пастушек к отроку Кришне. В том же году была написана «Священная флейта III». В этой картине тёмно-синий Кришна направил свою дудочку к небу и, кажется, заморозил звуками всю вселенную. И чудится, что за горизонтом встают зелёные горы – рождается новый мир, полный гармонии и божественного откровения. Польшающий закат – метафора огненной насыщенности космоса. И этот огненный свет, и цвет, и звук сливаются в едином творческом порыве человека.

Тот же сюжет, но уже не мифологического, а земного плана изображён на картине «Индия» (1939). Художник не случайно дал работе такое обобщающее название. Она и в самом деле выражает душу Индии, её поэтический образ. Далевая панорама в произведении – эпический пейзаж с полями, реками и голубыми холмами под тёплым солнечным небом. На переднем плане – две фигуры, мужская и женская. Юно-

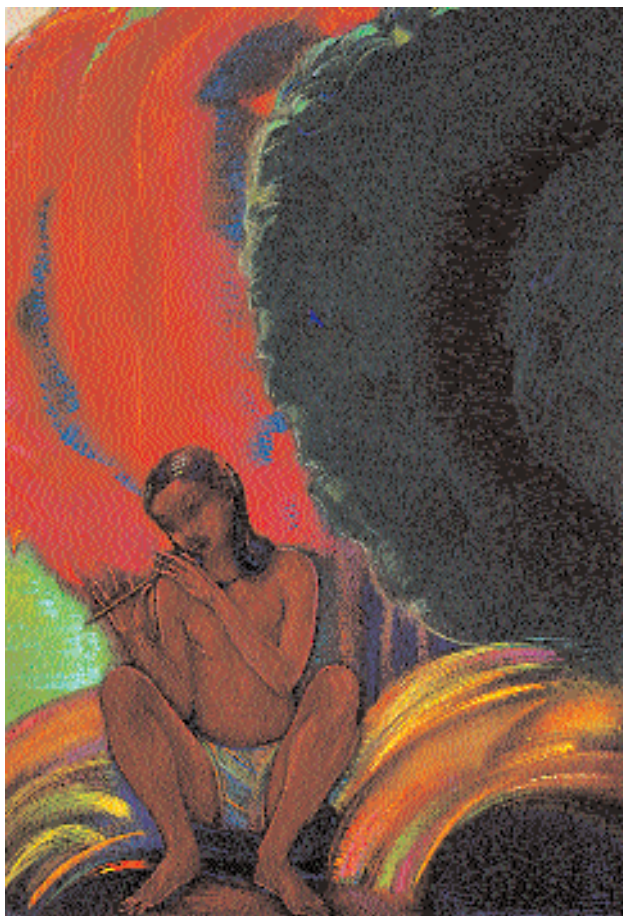


Священная флейта I. 1950–60-е гг.

ша в белом одеянии поёт, сопровождая себя на струнном инструменте. Девушка у источника с сосудом воды в руке замерла, внимая звукам мелодии. Здесь всё символично. Как горы, рождающие исток, напи-

Зов (Священная флейта II). 1955.





лось какой-либо общепринятой точки зрения. С одной стороны, удивляют небывалые очереди на его выставки, восторг и восхищение зрителей, с другой – достаточно сдержанная реакция искусствоведов. Критиков, привыкших видеть в современных произведениях усложнённый экзистенциальный смысл или некую трансцендентность, подобная живописная дидактика и ликующая красочность попросту обескураживают.

Действительно, в каждом полотне Светослав Рерих изумляет глаз сияющей феерией красок. Необычайная декоративность, идущая поверх содержательного смысла, подобна радостной открытости детских рисунков. Линии, обрисовывающие травинки, камни, деревья, облака, – как элементы некоего природного узора; он, в свою очередь, разрастается на дальнем плане в более крупные орнаментальные формы, что в целом определяет декоративный строй композиции. Всё это характерно для Индии, художественная мысль которой традиционно облакалась в орнаментально-стилизированные формы с ясной гармонией общего и частного.

Искусство Светослава Рериха, впитавшее многовековые традиции Запада и Востока, способно не только удовлетворить изысканные элитарные вкусы, но понятно и привлекательно обычным зрителям. Вопреки всем модным течениям оно остаётся откровенно ясным и простым, захватывая душу каждого человека.

тывают землю, так и человек творящий наполняет духовным смыслом жизнь и любовь.

О творчестве Светослава Рериха идут постоянные дискуссии, и в российском искусствознании до сих пор не сложи-

В оформлении статьи использованы иллюстрации, предоставленные автором.

Священная флейта III. 1955.

