



Сяньбийский конный воин.

**В** военной истории народов Евразии, соприкасавшихся с Великим поясом степей, на протяжении многих столетий в древности и в Средние века ведущую роль играли кочевники. Их стремительные набеги, походы на огромные расстояния, завоевания и переселения, разрушенные ими города и селения наводили страх на современников.

Однако военные успехи номадов, могущество внезапно возвышавшихся кочевых империй, как правило, оказывались недолговечными. Разгромив и покорив соседей, кочевая орда воцарялась в степях Центральной Азии или Восточной Европы, чтобы через одно-два столетия уступить свою гегемонию другому объединению номадов.

Так продолжалось до Нового времени, когда в середине XVIII столетия все степные пространства и населявшие их кочевые племена и народы были подчинены и поделены между Российской и Маньчжурской империями.

Когда в XIX в. у европейских и российских учёных, военных историков и археологов проявился интерес к изучению и осмыслению боевого опыта кочевых народов, в их распоряжении оказались только хроники и летописи китайцев, персов, греков, римлян, русских и других оседлых народов – исторических противников кочевников.

Опираясь на сведения из письменных источников об оружии и военном деле скифов, сарматов, гуннов и монголов, военные историки пытались воссоздать внешний облик воинов по данным иконографии, хотя изображения нередко лишь отдалённо напоминали оригинал. Например, на средневековых европейских миниатюрах монголов и самого Чингисхана изображали в тюрбанах, вооружённых ятаганами, чего в действительности не было и быть не могло.

По мере развития археологического оружиеведения для реконструкций стали привлекаться предметы из раскопок памятников кочевнических культур. Наиболее достоверные научно-художественные реконструкции комплексов вооружения и внешнего облика кочевых воинов были созданы в последние десятилетия XX в. отечественными специалистами. В работах М.В. Горелика даны

Юлий Сергеевич Худяков – доктор исторических наук, профессор, главный научный сотрудник Института археологии и этнографии СО РАН, зав. кафедрой археологии и этнографии Новосибирского государственного университета.



Реконструкция джунгарского сфероцилиндрического шлема.



Реконструкция тибетского панциря-халата.

реконструкции скифских, сакских, сарматских, гуннских, хазарских, печенежских, половецких и монгольских воинов по материалам археологии и иконографии из Восточной Европы, Средней и Центральной Азии. Автором настоящей статьи реконструированы комплексы боевых средств и внешний облик средневековых воинов из Южной Сибири и Центральной Азии: древних тюрок, енисейских кыргызов, уйгуров, кимаков, киданей и других кочевых народов. В последние годы успешные опыты подобных реконструкций предприняты В.В. Горбуновым, Л.А. Бобровым и другими специалистами.

Однако при создании графических реконструкций нередко возникают разночтения и ошибки. Например, А.П. Уманский, обнаруживший при раскопках памятника Татарские Могилки на алтайской реке Чумыш скопление панцирных пластин, реконструировал два нагрудных панциря воинов, расположив эти пластины горизонтально. Эта реконструкция прочно вошла в научный обиход. Но В.В. Горбунов после расчистки пластин предложил иной вариант данного доспеха в виде панциря-жилета с вертикальным расположением пластин. Ещё один вариант обосновал М.В. Горелик, представив доспехи в виде прямоугольных щитов.

Совершенно новые научные возможности открывает создание предметных нату-

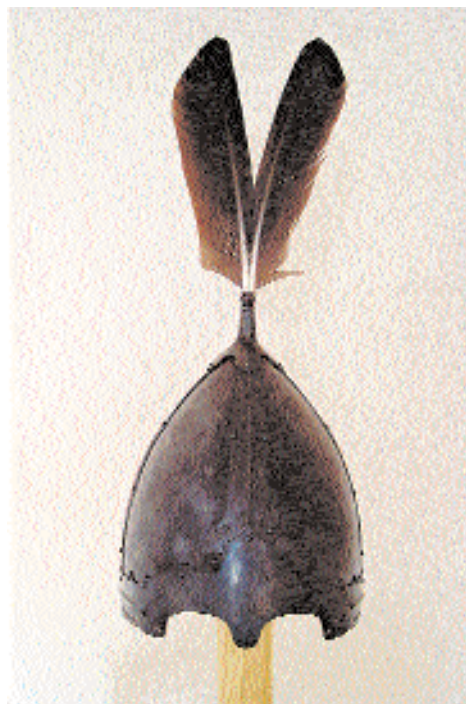
ральных копий панцирей и шлемов. Ведь испытание моделей вооружения позволяет на практике понять, как применялось оружие номадов в боевых и походных условиях. Известно, что в нашей стране и особенно за рубежом изготовлением копий древнего оружия и доспехов, а также их демонстрацией занимаются участники военно-исторических клубов и «игровики» – поклонники творчества Д. Толкина. В Западной Европе модели оружия на коммерческой основе изготавливают специализированные фирмы. Любители «седой старины» могут почувствовать себя римскими легионерами, воинственными норманнами или средневековыми рыцарями, приобретя соответствующий тур.

Правда, любители военных игр, в том числе живущие в Сибири, до недавнего времени не отваживались реконструировать оружие и доспехи древних и средневековых номадов евразийских степей, поскольку просто не знали, каким оно было. Первый успешный опыт в этом направлении в нашей стране относится к началу 1980-х годов, когда И.Я. Абрамзон и М.В. Горелик и работавшие под их руководством специалисты по реквизиту киностудии «Мосфильм» создали экспозицию для музея Куликовской битвы.

Не так давно участники военно-исторического клуба «Мерген» в Абакане во главе с А.Л. Петренко соорудили пластинчатый



Реконструкция монгольского сфероконического шлема с маской.



Реконструкция монгольского шлема с вырезами и наносником.

панцирь *кюяк* енисейского кыргызского воина эпохи развитого Средневековья. Основой послужила графическая реконструкция доспеха по панцирным пластинам из Абазы, предложенная автором этих строк. После нескольких неудачных опытов размещения пластин выяснились функциональные особенности *кюяка*. Оказалось, что панцирь был очень удобен для самостоятельного одевания и в высшей степени надёжно предохранял тело воина от ударов колющим и рубящим оружием.

Благодаря изготовлению современной копии удалось уточнить способы крепления и соединения панцирных пластин внутри матерчатой основы доспеха, оценить удобство его одевания и ношения, возможности свободного передвижения бойца в пешем строю, обращения воина с клинковым и древковым оружием во время боя. Подтвердилось, что на основе графической реконструкции вполне можно создавать предметные копии доспехов средневековых кочевых воинов, даже не имея более или менее сохранившихся панцирей, а натуральные модели могут стать важным источником для изучения конструктивных особенностей и функциональных свойств кочевнических доспехов.

В раскопанных памятниках древних и средневековых кочевых народов Центральной Азии предметы защитного вооружения встречаются очень редко, поскольку они

весьма ценились и кочевники предпочитали не класть их в могилы сородичей. Сохранность железных предметов в могилах также оставляет желать лучшего. Исключение составляют находки в курганах енисейских кыргызских воинов, тела которых сжигались на погребальных кострах, из-за чего железные вещи приобретали стойкость к коррозии. Однако в погребениях кыргызских богатырей панцири никогда не удаётся найти целиком, в них можно обнаружить лишь отдельные фрагменты или пластины. Правда, в Саяно-Алтае было найдено несколько «оружейных кладов», с большим количеством панцирных пластин. По находкам в Абазинском кладе (Хакасия) автором этой статьи был реконструирован кыргызский доспех, а по пластинам, найденным в тайнике Ийи-Кулак в Туве, М.В. Горелик воссоздал даже два панцирных набора.

Отдельные образцы хорошо сохранившихся доспехов, относящихся к эпохе позднего Средневековья, хранятся в Оружейной палате Московского Кремля и Музее Востока в Москве, в Государственном Эрмитаже и Музее антропологии и этнографии им. Петра Великого в Санкт-Петербурге, в музеях Тобольска, Красноярска, Томска, Енисейска, Бийска, Минусинска и других городов Сибири. Эти доспехи некогда были преподнесены российским царям халха-монгольскими ханами

и джунгарскими контайшами, захвачены в качестве трофеев или подарены коллекционерами.

На основе изучения доспехов автор этих строк и Л.А. Бобров разработали графические реконструкции, по которым мастер Ю.А. Филиппович изготовил модели панцирей, шлемов, древкового, клинкового и ударного оружия воинов Центральной Азии и Дальнего Востока.

Для первого опыта были использованы в качестве образца целиком сохранившиеся джунгарские сфероцилиндрические шлемы. Шлем имел сферический купол, состоящий из восьми пластин, соединённых между собой внахлёт заклёпками и цилиндрическую высокую тулью, увенчанную тремя трубочками-султанами, куда помещали орлиные перья и пучки конского волоса. Самый высокий султан находился в центре наверху, два других – по бокам. По нижнему краю купол шлема стягивает широкий обруч. К нему приклепан «коробчатый» козырёк, ламеллярная бармица<sup>1</sup>, на уши и на затыльник. Воин надевал шлем на мягкий подшлемник из сыромятной кожи, стягивал его под подбородком ремешком и застёгивал на пряжку.

Испытания шлема показали, что носить его постоянно в походе невозможно, поскольку он достаточно тяжёл. Скорее всего, его надевали непосредственно перед боем. Шлем выдерживал и частично амортизировал рубящие удары клинкового оружия,



Джунгарский панцирный всадник.



Реконструкция защитного доспеха чжурчженского воина.

но не мог эффективно противостоять прямому таранному удару копья. Высокая туля не имеет никаких защитных функций, напротив – делает шлем более уязвимым, поскольку ударом сабли по тулье можно легко сбить его с головы.

Вероятно, такие шлемы носили монгольские военачальники. Во время боя, среди клубов пыли, поднятых копытами коней, воины видели высокий командирский шлем с пышным плюмажем, что давало им возможность ориентироваться.

Ещё один изготовленный по прототипу шлем практически аналогичен джунгарскому, но не имеет высокой цилиндрической тульи, а вместо козырька снабжён забралом, прикреплённым на шарнире. Такой шлем легче сфероцилиндрического и лишён уязвимой тульи.

По образцу находки с Алтая был сделан шлем в виде четырёхчастного конического купола. Он имеет наверху с султаном, обруч с надглазными вырезами и выступом – наносником.

Большой интерес представляет реконструкция ламеллярного панциря-халата по сохранившемуся образцу тибетского доспеха. Такие доспехи в позднем Средневековье использовали монгольские воины, а тибетцы применяли вплоть до начала XX в.

<sup>1</sup> Ламеллярная бармица – приспособление для защиты шеи воина, представляющее собой ряды пластин, соединённых между собой ремешками. – Примеч. авт.



**Реконструкция древнекитайского панциря и шлема.**

Панцирь состоит из прямоугольных пластин с закруглённым верхним краем и отверстиями, в которые продевался шёлковый шнур, связывающий пластины между собой. Каждый горизонтальный ряд окантовывался по нижнему краю кожаной полосой и прошивался шнуром. Окантовка предохраняла воина от случайных порезов краями пластин и связывала ряд пластин в единое целое. Проведённые опыты показали, что доспех не рассыпается после многочисленных обрывов крепёжного шнура от удара клинковым оружием.

Общий вес панциря-халата с наплечниками составил 16,6 кг, что, конечно, немало. На основе созданной модели появилась возможность создать точную графическую реконструкцию.

Исследователи, осматривавшие и примерявшие на себя хранящиеся в музеях ламеллярные панцири подобные реконструированному тибетскому, единодушно утверждали, что воины могли надевать их самостоятельно и не испытывали каких-либо особенных неудобств во время ношения. Испытания подтвердили и уточнили некоторые важные функциональные особенности панциря. Он действительно может надеваться воином и закрепляться на теле вполне самостоятельно, только надевать наплечники одному, не связав их предварительно между собой ремешками, довольно сложно. Вероятно,

воины сначала связывали, а потом надевали наплечники через голову, помогая друг другу. Судя по рисункам на фресках, именно так поступали киданьские, чжурчженьские и монгольские воины. Наплечник закрепляли ремешками на руке выше локтя, чтобы он не сползал.

В пешем положении вес доспеха ложится на плечи воина. Когда всадник садится в седло, вес перераспределяется на спину и круп лошади и нагрузка на всадника значительно ослабевает. При верховой езде облачённого в панцирь участника эксперимента выяснилось, почему пластины накрестника шире и длиннее. Дело в том, что такой накрестник хорошо ложится на спину и круп лошади, служа дополнительной защитой. Также и расширенные книзу набедренники лучше защищают ноги воина, не съезжают в сторону, оголяя бедро или колено, как у монгольских воинов предшествующего периода.

Ламеллярный доспех позволяет всаднику делать все необходимые движения в маневренном конном бою: стрелять из лука, атаковать противника копьём, фехтовать саблей.

При езде верхом пластины ламеллярного панциря издают своеобразный шелестящий звук. Такой «шелест» упоминается в героическом эпосе монголов и калмыков.

Ламеллярный доспех очень хорошо защищает тело воина от сабли и в меньшей степени – копыя.



**Сяньбийский конный воин.**

Приобретённый в ходе создания модели панциря и шлемов монгольских всадников эпохи позднего Средневековья опыт позволил приступить к реконструкции доспехов воинов предшествующих исторических периодов.

По образцу панцирей и шлемов из раскопок китайских археологов на памятнике Лаохэшэнь в Маньчжурии был восстановлен сяньбийский доспех. Удалось даже уточнить реконструкцию китайских учёных. Сяньбийские воины носили сфероконические шлемы, купол которых был составлен из длинных узких пластин, соединённых между собой сферическим навершием и обручем по нижнему краю. Спереди на шлеме был небольшой треугольный выступ – наносник, с боков и сзади крепилась чешуйчатая бармица. Сяньбийский панцирь представлял собой чешуйчатый нагрудник с узкими оплечьями.

Удалось также реконструировать древнетюркский ламеллярный панцирь, состоящий из нагрудника и трёхчастного подола, а также сферичес-

кий шлем с боковыми султанчиками и жёстко приклёпанной к куполу однорядной ламеллярной бармицей. Предлагавшиеся ранее графические реконструкции претерпели некоторые поправки.

По сохранившимся находкам панцирных пластин и шлемов с чжурчженьских памятников Дальнего Востока был восстановлен комплекс защитного вооружения воинов

Золотой империи Цзинь. Это шлем с четырёхчастным куполом и ламеллярной бармицей и панцирь, состоящий из съёмных ламеллярных наплечников, нашейников, нагрудников с выступающим передником, набедренников.

Реконструкция позволила наглядно представить конструктивные и функциональные особенности защитного вооружения азиатских кочевников, исправить допущенные некоторыми исследователями ошибки, понять причины и механизмы эволюции средств индивидуальной защиты воинов в Древние и Средние века.

**Фото и графические реконструкции автора.**



**Абрамзон И.Я., Горелик М.В.** Научная реконструкция комплекса вооружения русского воина XIV в. и его использование в музейных экспозициях // Куликовская битва в истории и культуре нашей Родины. М., 1983. РГБ: Б 83-4/161,162.

**Бобров Л.А.** Позднесредневековые шлемы из собраний музеев Красноярского края // Военное дело кочевников Северной и Центральной Азии. Новосибирск, 2002.

**Бобров Л.А., Худяков Ю.С.** Защитное вооружение среднеазиатского воина периода позднего средневековья // Военное дело кочевников Северной и Центральной Азии. Новосибирск, 2002.

**Бобров Л.А., Худяков Ю.С.** Эволюция защитного вооружения чжурчженей и маньчжуров в периоды развитого, позднего средневековья и нового времени // Археология Южной Сибири и Центральной Азии позднего средневековья. Новосибирск, 2003.

**Ведерников Ю.А., Худяков Ю.С., Омелаев А.И.** Баллистика от стрел до ракет. Новосибирск, 1995. РГБ: 1 96-4/433; Д 867/274.

**Горбунов В.В.** Военное дело населения Алтая в III–XIV вв. Ч. I. Оборонительное вооружение (доспех). Барнаул, 2003.

**Горелик М.В.** Армии монголо-татар X–XIV вв. Воинское искусство, снаряжение, оружие. М., 2002.

**Коробейников С.Н., Худяков Ю.С.** Анализ функциональных свойств защитного вооружения кочевников Центральной Азии // Археология, этнография и антропология Евразии. 2001. № 4. РГБ: 41 20/47; 48.

**Худяков Ю.С.** Вооружение енисейских кыргызов VI–XII вв. Новосибирск, 1980. РГБ: Б 80-18/429; 430.

**Худяков Ю.С.** Вооружение средневековых кочевников Южной Сибири и Центральной Азии. Новосибирск, 1986. РГБ: 1 86-24/40; 41.

**Худяков Ю.С.** Вооружение центральноазиатских кочевников в эпоху раннего и развитого средневековья. Новосибирск, 1991. РГБ: 1 91-21/209; 210.

**Худяков Ю.С.** Вооружение кочевников Южной Сибири и Центральной Азии в эпоху развитого средневековья. Новосибирск. 1997. РГБ: 1 97-11/384; В0 872/13.